

Patienteninformation

ewimed



Was uns auszeichnet

Für uns stehen Sie im Mittelpunkt!

Unser Ziel ist es daher, Sie als Patient rundum bestens zu betreuen und Ihnen Sicherheit im Umgang mit den Drainage-Systemen zu geben. Das ewimed Versorgungskonzept garantiert eine schnelle, persönliche und lückenlose Einweisung. Nach der Entlassung aus dem Krankenhaus kommt unser erfahrener Schulungsmitarbeiter mit dem Erstversorgungsmaterial direkt zu Ihnen nach Hause. Sie, Ihre Angehörigen oder Ihr Pflegedienst erhalten eine Schritt für Schritt Einweisung in die korrekte Handhabung unserer Drainage-Systeme. Außerdem werden all Ihre Fragen rund um die Drainage beantwortet. Direkt vor Ort, in vertrauter Umgebung.

Sie müssen für die Drainage nicht mehr in die Klinik und können stattdessen selbstbestimmt zuhause mehr Zeit mit Ihrer Familie und Ihren Freunden verbringen.

Das verbessert Ihre Lebensqualität und entlastet gleichzeitig die Kliniken. Genau das ist uns wichtig – und darauf sind wir stolz.



Die ewiApp ist Ihr digitaler Drainagebegleiter.

Behalten Sie den Überblick über Ihre Drainagen! Mit der ewiApp können Sie nicht nur bequem Ihre Drainagen dokumentieren, sondern auch viele Informationen rund um Ihre Versorgung durch ewimed entdecken.

Weitere Informationen zur ewiApp finden Sie unter www.ewimed.de/app
Ihre Lebensqualität steht für uns an erster Stelle!



QR-Code scannen und schon kann's losgehen!
oder online unter app.ewimed.com



Alle Informationen zu den ambulanten Pflegekräften finden Sie durch Scannen des QR-Codes.

Inhalt

4**Patienteninformation**

Wie bestellen Sie Drainage-Sets?
Welche Unterlagen benötigen Sie, um Drainage-Sets nachzubestellen?
Online Shop
Bestellinformationen, die auf dem Rezept stehen sollten

**6****Drainage-Anleitung | drainova® Reservoir, Drainage-Set**

Art. Nr. 2010 / 2010S | Ableitung durch Soft-Vakuum

**8****Drainage-Anleitung | ewimed Drainage-Set, 2000 ml**

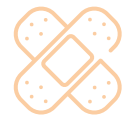
Art. Nr. 50-7505 / 50-7505S | Bei Ableitung durch Schwerkraft

**10****Drainage-Anleitung | PleurX™ Drainage-Set**

Art. Nr. 50-7500B, 50-7510 / 50-7510S | Bei Ableitung durch Vakuum

**12****Drainage-Anleitung | Verband anbringen**

Art. Nr. 8020, 50-7290

**14****Drainage-Anleitung | Verband anbringen**

Art. Nr. 8020S

**16****Katheter „melken“****17****Drainage-Aufzeichnungen**



Patienteninformation

Wie bestellen Sie Drainage-Sets?

Je nachdem wie oft Sie eine Drainage durchführen, sollten Sie rechtzeitig Drainage-Sets nachbestellen.

Bitte senden Sie hierzu schnellstmöglich Ihr Originalrezept, welches Sie von Ihrem Hausarzt oder behandelnden Arzt erhalten, an unten angegebene Adresse.

Wir benötigen **ca. 2 – 4 Arbeitstage**, um Ihre Bestellung zu verschicken. Die Pakete werden per Paketdienst direkt zu Ihnen nach Hause geliefert.

Welche Unterlagen benötigen Sie, um Drainage-Sets nachzubestellen?

Um mit Ihrer Krankenkasse abrechnen zu können, benötigen wir für die Drainage-Sets **zeitnah ein Rezept im Original**. In der Regel erhalten Sie dieses von Ihrem Hausarzt. Auf dem auf Seite 5 abgebildeten Musterrezept finden Sie die Angaben, die auf dem Rezept stehen sollten.

Auch für das Paket, welches Sie bei der Patientenschulung erhalten haben, muss innerhalb einer Woche ein Rezept eingereicht werden!

Bei Fragen oder zur Bestellung von Produkten kontaktieren Sie uns unter:



ewimed GmbH
Im Nasswasen 5
72379 Hechingen

Tel.: +49 7471 73972-0
Fax: +49 7471 73972-13
E-Mail: info@ewimed.com
www.ewimed.de

Online Shop

In unserem Onlineshop bieten wir **ergänzendes, praktisches Zubehör zu Ihren Drainageprodukten** wie Einmalhandschuhe, Desinfektionsmittel, Folienverbände, Hautschutzprodukte und Pflasterentferner, die den Umgang mit der Drainage erleichtern und Ihren Alltag angenehmer gestalten. Darüber hinaus finden Sie **Nahrungsergänzungsmittel**, die Ihr Immunsystem **unterstützen und zu Ihrem Wohlbefinden beitragen**.



QR-Code scannen und losshoppen!
ewimed.de/shop/



Bestellinformationen, die auf dem Rezept stehen sollten:

Hilfsmittel ankreuzen

Krankenkasse bzw. Kostenträger

Angaben zum Versicherten

Ableitung durch Soft-Vakuum

Art. Nr. 2010
drainova® Reservoir, Drainage-Set
2000 ml, 2 VE à 10 Stück

oder

Art. Nr. 2010S
drainova® Reservoir, Drainage-Set S
2000 ml, 2 VE à 10 Stück

Ableitung durch Schwerkraft

Art. Nr. 50-7505
ewimed Drainage-Set
2000 ml, 2 VE à 10 Stück

oder

Art. Nr. 50-7505S
ewimed Drainage-Set S
2000 ml, 2 VE à 10 Stück

Ableitung durch Vakuum

Art. Nr. 50-7510
PleurX™ Drainage-Set
1000 ml, 2 VE à 10 Stück

oder

Art. Nr. 50-7510S
PleurX™ Drainage-Set S
1000 ml, 2 VE à 10 Stück

oder

Art. Nr. 50-7500B
PleurX™ Drainage-Set
500 ml, 2 VE à 10 Stück

Krankenkasse bzw. Kostenträger (points to 'Krankenkasse bzw. Kostenträger' field)

Angaben zum Versicherten (points to 'Name, Vorname des Versicherten', 'geb. am', 'Kostenträgerkennung', 'Versicherten-Nr.', 'Status', 'Betriebsstätten-Nr.', 'Arzt-Nr.', 'Datum' fields)

Hilfsmittel ankreuzen (points to 'BVG', 'Impf-stoff', 'Spr-St', 'Begr.-Pflicht' checkboxes)

Wichtig: Aktuelle Diagnose (points to 'Rp. (Bitte Leerräume durchstreichen)' field)

Stempel und Unterschrift des Arztes (points to 'Vertragsarztstempel' and 'Unterschrift des Arztes' fields)

Wichtig!

Die über Ihren Hausarzt verschriebenen Drainage-Sets sind ausschließlich für den Gebrauch im häuslichen Umfeld bestimmt. **Bitte nehmen Sie diese Produkte nicht mit in die Klinik**, falls ein stationärer Aufenthalt erforderlich sein sollte.

Hintergrund: Ihre Krankenkasse übernimmt die Kosten für Drainage-Sets nicht, die während eines stationären Aufenthalts verwendet werden.

Sollte das Krankenhaus unser System noch nicht kennen, **bitten Sie das medizinische Personal, sich direkt mit uns in Verbindung zu setzen.**

Haben Sie Fragen zur Handhabung unserer Produkte? Wir sind gerne für Sie da.

Für alle medizinischen Fragen oder Unsicherheiten wenden Sie sich bitte an Ihren behandelnden Arzt.



Drainage-Anleitung | drainova® Reservoir, Drainage-Set

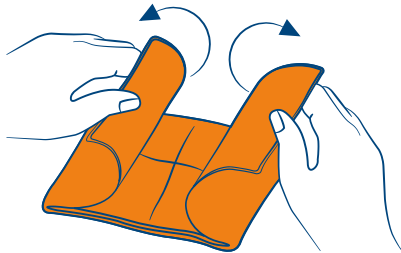
Art. Nr. 2010 / 2010S | Ableitung durch Soft-Vakuum

Hinweis

Die jeweils relevanten Bereiche des Produktes sind farblich hervorgehoben.

Bitte zusätzlich die detaillierte Gebrauchsanweisung sowie die darin enthaltenen Warnhinweise beachten.

- 1** | Material aus dem Verbandmaterial-Set auf dem blauen Abdecktuch bereitlegen.



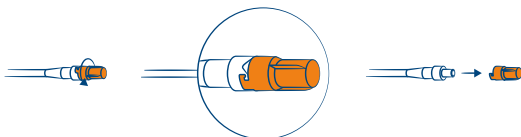
- 2** | Handschuhe an der Öffnung anfassen und wie abgebildet anziehen.



- 3** | Silikonkappe bzw. Schutzkappe vorsichtig abziehen und entsorgen.

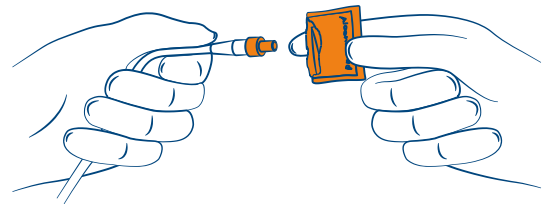


Lösen der drainova® Silikonkappe

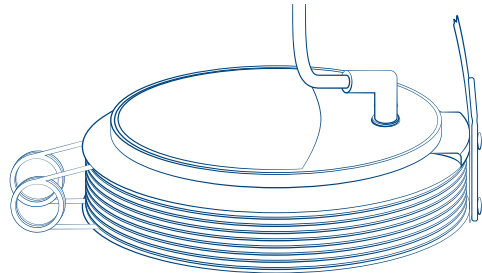


Lösen der PleurX™ / PeritX™ Schutzkappe

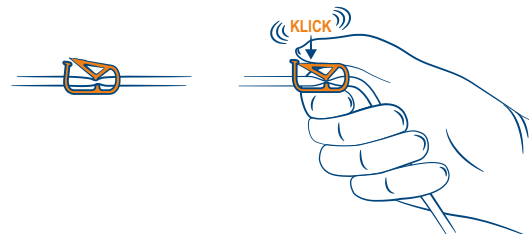
- 4** | Sicherheitsventil in die Verpackung eines Alkoholtupfers stecken und reinigen (30 Sekunden Einwirkzeit).



- 5** | Reservoir aus der Verpackung entnehmen und Fixierung, welche um das gewickelte Schlauchsystem angebracht ist, entfernen.



- 6** | Quetschklemme am Anschlusschlauch schließen.





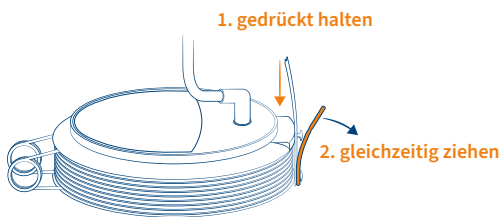
- 7** | Schutzhülle am Einführstift abziehen, ggf. unter leichter Drehbewegung.



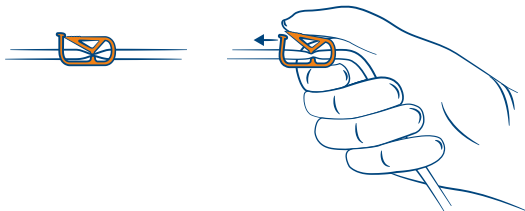
- 8** | Einführstift in das Sicherheitsventil schieben. Das Einrasten ist hör- und spürbar.



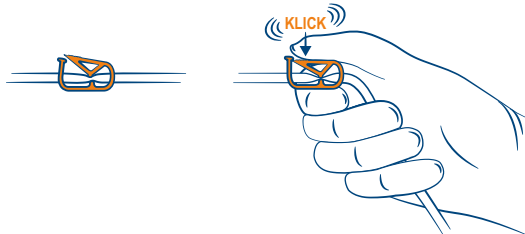
- 9** | 1. Reservoir zusammendrücken.
2. Orangefarbene Sicherung entfernen.



- 10** | Quetschklemme öffnen. Die Drainage beginnt.



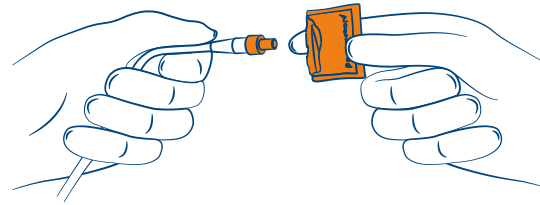
- 11** | Nach erfolgter Drainage Quetschklemme am Anschluss Schlauch schließen.



- 12** | Sicherheitsventil und Anschluss Schlauch trennen.



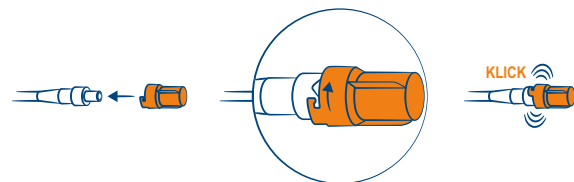
- 13** | Sicherheitsventil in die Verpackung eines Alkoholtupfers stecken und reinigen (30 Sekunden Einwirkzeit).



- 14** | Anbringen einer neuen Silikonkappe oder der Schutzkappe.

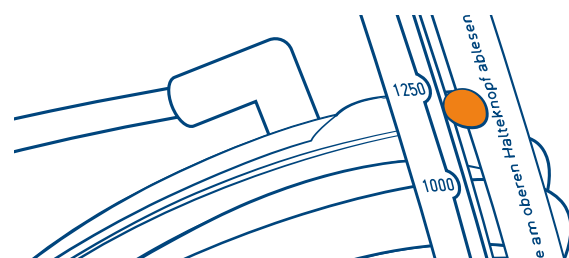


Anbringen der drainova® Silikonkappe



Anbringen der PleurX™ / PeritX™ Schutzkappe

Hinweis
Bitte die Drainagemenge am oberen Halteknopf ablesen und in der Tabelle auf Seite 17 dokumentieren. Besonders bequem geht das über unsere ewiApp.



Code mit dem Smartphone scannen und Schulungsvideo ansehen.
ewimed.de/drainova/





Drainage-Anleitung | ewimed Drainage-Set, 2000 ml

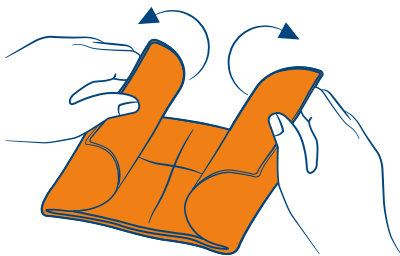
Art. Nr. 50-7505 / 50-7505S | Bei Ableitung durch Schwerkraft

Hinweis

Die jeweils relevanten Bereiche des Produktes sind farblich hervorgehoben.

Bitte zusätzlich die detaillierte Gebrauchsanweisung sowie die darin enthaltenen Warnhinweise beachten.

- 1** | Material aus dem Verbandmaterial-Set auf dem blauen Abdecktuch bereitlegen.



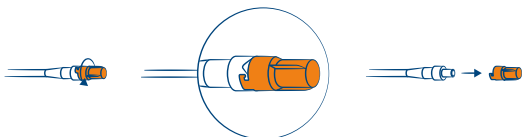
- 2** | Handschuhe an der Öffnung anfassen und wie abgebildet anziehen.



- 3** | Silikonkappe bzw. Schutzkappe vorsichtig abziehen und entsorgen.

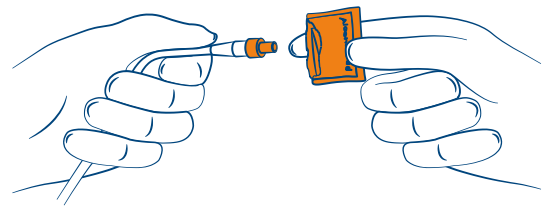


Lösen der drainova® Silikonkappe

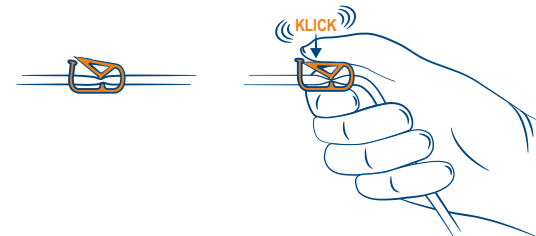


Lösen der PleurX™/PeritX™ Schutzkappe

- 4** | Sicherheitsventil in die Verpackung eines Alkoholtupfers stecken und reinigen (30 Sekunden Einwirkzeit).



- 5** | Quetschklemme am Anschlussschlauch schließen.



- 6** | Schutzhülle am Einführstift abziehen, ggf. unter leichter Drehbewegung.

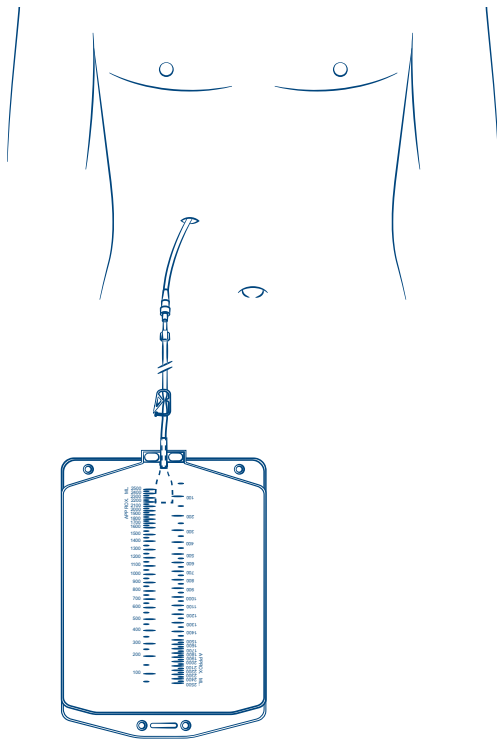


- 7** | Einführstift in das Sicherheitsventil schieben. Das Einrasten ist hör- und spürbar.

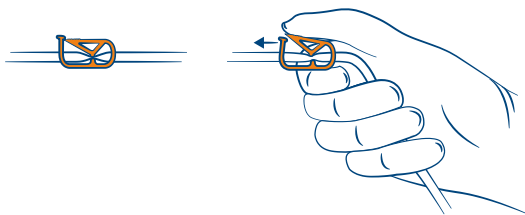




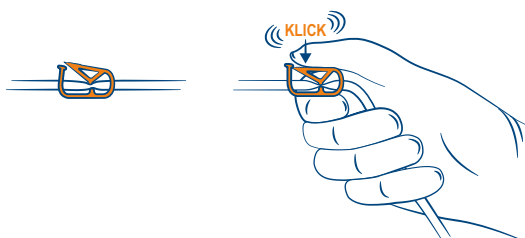
- 8** | Das Reservoir stets unterhalb der Katheter-Austrittsstelle halten.



- 9** | Quetschklemme öffnen. Die Drainage beginnt.



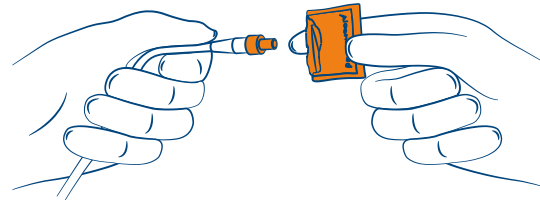
- 10** | Nach erfolgter Drainage Quetschklemme am Anschlusschlauch schließen.



- 11** | Sicherheitsventil und Anschlusschlauch trennen.



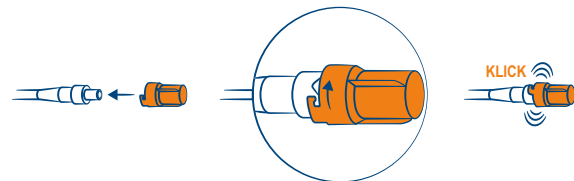
- 12** | Sicherheitsventil in die Verpackung eines Alkoholtupfers stecken und reinigen (30 Sekunden Einwirkzeit).



- 13** | Anbringen einer neuen Silikonkappe oder der Schutzkappe.



Anbringen der drainova® Silikonkappe



Anbringen der PleurX™ / PeritX™ Schutzkappe

Hinweis

Bitte die Drainagemenge anhand der Skala ablesen und in der Tabelle auf Seite 17 dokumentieren. Besonders bequem geht das über unsere ewiApp.

Code mit dem Smartphone scannen und Schulungsvideo ansehen.
ewimed.de/ewimed-set/





Drainage-Anleitung | PleurX™ Drainage-Set

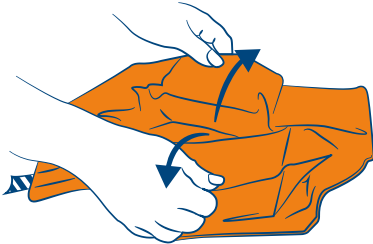
Art. Nr. 50-7500B, 50-7510 / 50-7510S | Bei Ableitung durch Vakuum

Hinweis

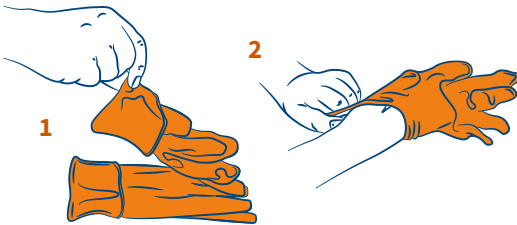
Die jeweils relevanten Bereiche des Produktes sind farblich hervorgehoben.

Bitte zusätzlich die detaillierte Gebrauchsanweisung sowie die darin enthaltenen Warnhinweise beachten.

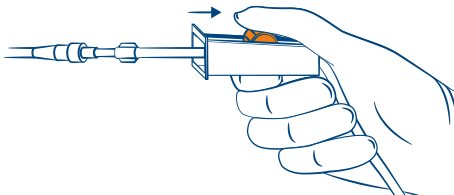
- 1** | Das Paket mit dem Verbandsmaterial öffnen und auf dem sterilen blauen Tuch bereitlegen. Innenseite des Tuchs nicht berühren.



- 2** | Die Handschuhe an der gefalteten Manschette wie gezeigt aufnehmen.



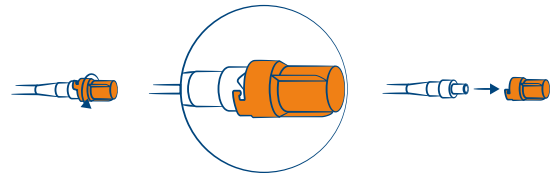
- 3** | Rad an der Rollklemme in Richtung Flasche drehen, um die Klemme vollständig zu schließen.



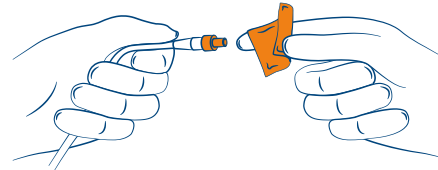
- 4** | Die Abdeckung von der Zugangsspitze entfernen, die Zugangsspitze wieder auf die sterile blaue Verpackungsfolie legen.



- 5** | Die Schutzkappe des Katheterventils durch Drehen gegen den Uhrzeigersinn und leichtes Ziehen entfernen.



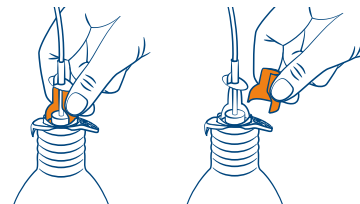
- 6** | Den Bereich um die Ventilöffnung mit einem Alkoholtupfer reinigen.



- 7** | Die Zugangsspitze fest in das Katheterventil einführen. Die Zugangsspitze rastet hörbar und fühlbar ein.

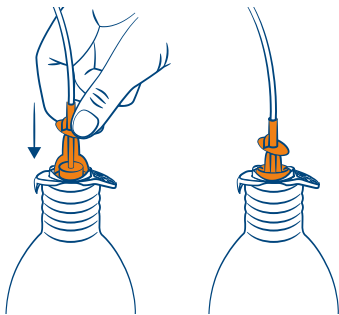


- 8** | Zum Entfernen der Sicherheitskappe den oberen Teil des Flansches fassen und nach außen ziehen.

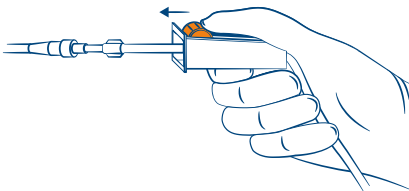




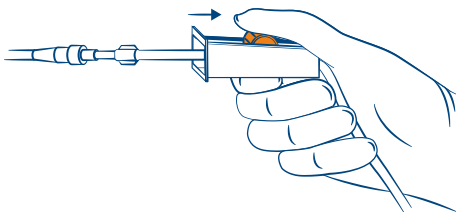
- 9** | Den weißen Einführdorn vorsichtig nach unten drücken, um das Foliensiegel zu durchstechen.



- 10** | Das Rad der Rollklemme von der Vakuumflasche wegdrehen, um mit der Drainage zu beginnen. Der Flüssigkeitsstrom kann durch teilweises Schließen der Rollklemme verlangsamt werden.



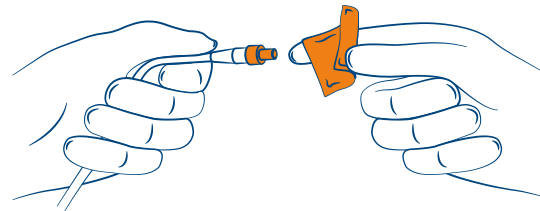
- 11** | Wenn keine Flüssigkeit mehr fließt oder die Flasche gefüllt ist, die Rollklemme vollständig schließen.



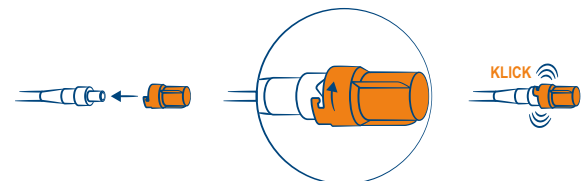
- 12** | Die Zugangsspitze mit einer festen, gleichmäßigen Bewegung aus dem Ventil ziehen.



- 13** | Das Katheterventil mit einem neuen Alkoholtupfer reinigen.



- 14** | Die neue Schutzkappe auf das Katheterventil setzen und im Uhrzeigersinn drehen, bis sie hörbar einrastet.



Hinweis

Bitte die Drainagemenge anhand der Skala ablesen und in der Tabelle auf Seite 17 dokumentieren. Besonders bequem geht das über unsere ewiApp.

Code mit dem Smartphone scannen
und Schulungsvideo ansehen.
ewimed.de/pleurx/





Drainage-Anleitung | Verband anbringen

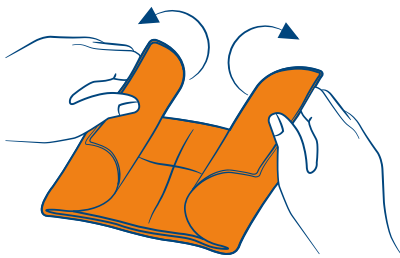
Art. Nr. 8020, 50-7290

Hinweis

Die jeweils relevanten Bereiche des Produktes sind farblich hervorgehoben.

Bitte zusätzlich die detaillierte Gebrauchsanweisung sowie die darin enthaltenen Warnhinweise beachten.

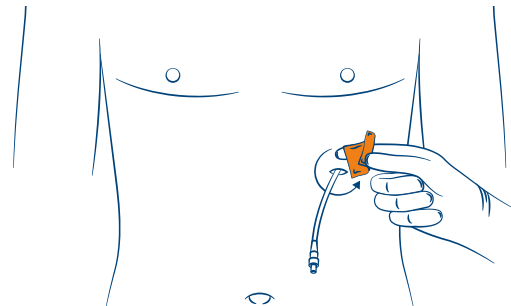
- 1** | Material aus dem Verbandmaterial-Set auf dem blauen Abdecktuch bereitlegen.



- 2** | Handschuhe an der Öffnung anfassen und wie abgebildet anziehen.

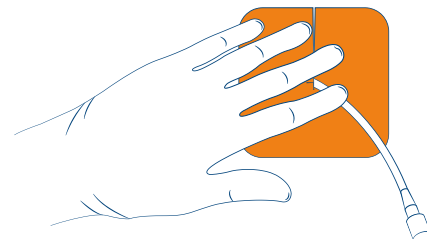


- 3** | Den Bereich um die Katheter-Austrittsstelle mit einem alkoholhaltigen Hautdesinfektionspray reinigen. Wenn die Wunde verheilt ist und die Fäden gezogen sind, darf hierzu ein Alkoholtupfer verwendet werden. Sobald die Haut um den Katheter trocken ist, kann der neue Verband angebracht werden.



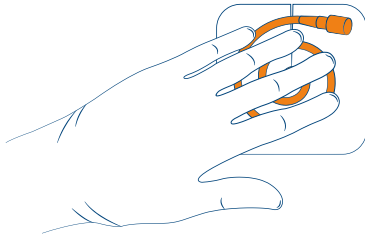
Beispiel: Desinfektion im Pleura-Bereich

- 4** | Die Schaumstoff-Schlitzkomresse mit dem Schlitz nach oben um den Katheter herumlegen.

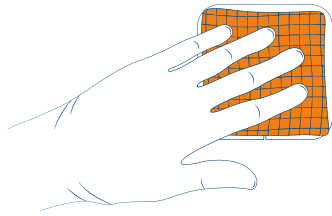




- 5** | Den Katheter aufrollen und auf die Schaumstoff-Schlitzkomresse legen.

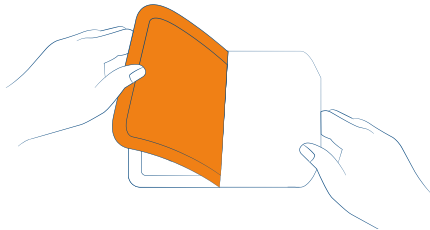


- 6** | Den Katheter mit den Mullkompressen abdecken.



- 7** | Beide Handschuhe ausziehen.

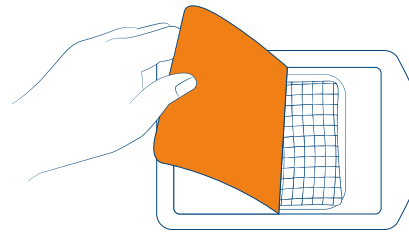
- 8** | Die bedruckte Schutzfolie vom Folienverband abziehen.



- 9** | Den selbstklebenden Folienverband über den Mullkompressen zentrieren und ihn auf der umliegenden Haut anlegen.



- 10** | Das Mittelteil der unbedruckten Schutzfolie vom Folienverband ablösen.



- 11** | Den Rahmen der unbedruckten Schutzfolie vorsichtig vom Folienverband entfernen und den gesamten selbstklebenden Folienverband von der Mitte zu den Rändern glattstreichen.



Hinweis

Das gebrauchte Verbandmaterial gemäß den örtlichen Bestimmungen entsorgen.

Code mit dem Smartphone scannen
und Schulungsvideo ansehen.
ewimed.de/verband/





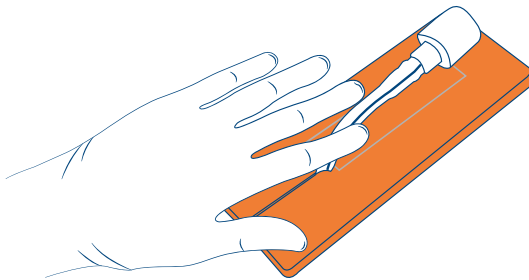
Drainage-Anleitung | Verband anbringen

Art. Nr. 8020S

Hinweis

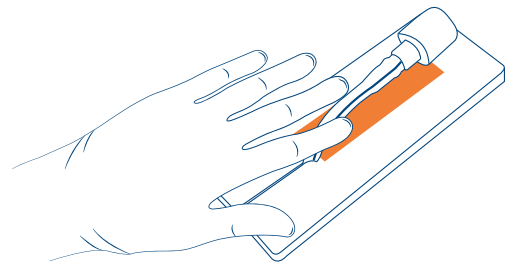
Die jeweils relevanten Bereiche des Produktes sind farblich hervorgehoben.
Bitte zusätzlich die detaillierte Gebrauchsanweisung sowie die darin enthaltenen Warnhinweise beachten.

- 1 | Material aus dem Verbandmaterial-Set auf dem blauen Abdecktuch bereitlegen.
- 2 | Die sterilen Handschuhe anziehen.
- 3 | Den Bereich um die Katheter-Austrittsstelle mit einem alkoholhaltigen Hautdesinfektionsspray reinigen.
- 4 | Schaumstoff-Schlitzkomresse um den Katheter legen.

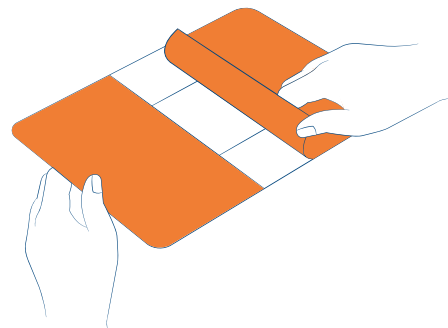


- 5 | Schutzfolie des Fixierstreifen auf der zugewandten Seite entfernen und Schlitzkomresse auf der Haut fixieren.

- 6 | Schutzfolie auf der Oberseite (Haut abgewandte Seite) entfernen und Silikonkappe bzw. Schutzkappe auf Klebestreifen fixieren.

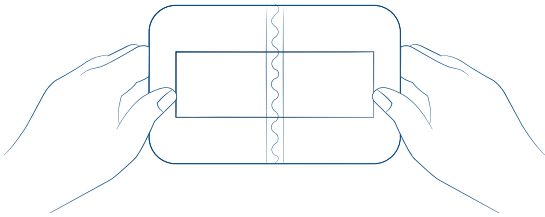


- 7 | Beide Handschuhe ausziehen.
- 8 | Entfernen der beiden beschichteten Streifen auf der Klebeseite (Haut zugewandte Seite). Den Mittelteil der unbedruckten Trägerfolie entfernen.

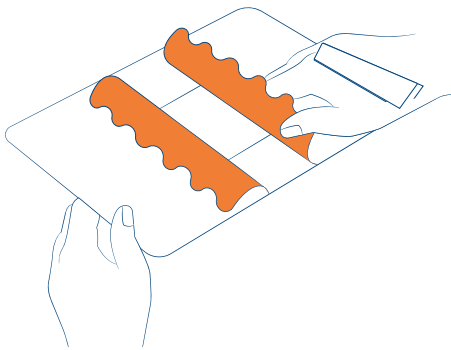




- 9 | Folienverband an den Randstreifen festhalten.
- 10 | Folienverband mittig anbringen durch Platzieren des PUR Schaums über der Schlitzkomresse.



- 11 | Entfernen der zweigeteilten Deckfolie (auf der Haut abgewandten Seite).



- 12 | Folienverband abschließend erneut glattstreichen.

Code mit dem Smartphone scannen
und Schulungsvideo ansehen.
[ewimed.de/verband/](https://www.ewimed.de/verband/)



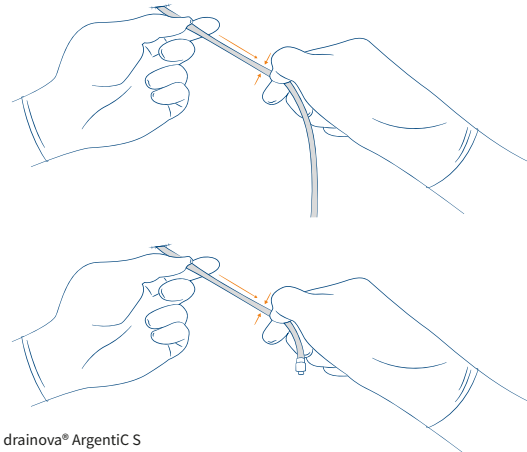


Katheter „melken“

Falls Ihr Katheter kein Erguss mehr fördert, kann es sein, dass der Katheter verstopft ist. In solch einem Fall kann es helfen, den Katheter zu melken. Unter Katheter „melken“ versteht man den Versuch, die Verstopfung so zu mobilisieren, dass sie sich löst und abfließt. Als Vorbereitung muss der Katheter an ein Reservoir angeschlossen werden, damit die Verstopfung und der Erguss direkt abfließen können.

Dieses Vorgehen gilt für alle Katheter, einschließlich des drainova® ArgentiC S Katheters.

- 1** | Ziehen Sie sich Einmalhandschuhe an und befeuchten Sie diese mit Händedesinfektionsmittel, damit der Katheter zwischen den Fingern gleiten kann.
- 2** | Falls große Partikel sichtbar oder spürbar sind, drücken Sie diese zuerst zusammen, damit sie mobilisiert werden.
- 3** | Danach halten Sie den Katheter mit einer Hand an der Austrittsstelle fest, um sicherzustellen, dass der Katheter nicht versehentlich gezogen wird. Mit der anderen Hand drücken Sie den Katheter in der Nähe der Austrittsstelle zusammen und streichen ihn in Richtung des Sicherheitsventils aus.



drainova® ArgentiC S

Falls kein Erguss fließt, kann der Vorgang mehrmals wiederholt werden.

Sollten Sie unsicher sein oder trotz mehrmaligen Melkens kein Erguss abfließen, kontaktieren Sie Ihren Arzt.



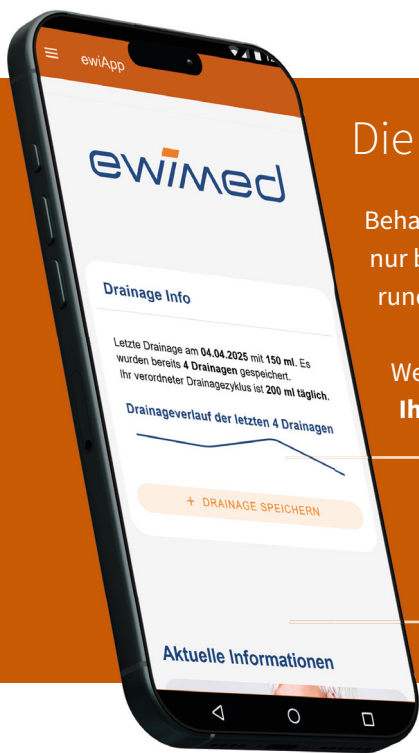
Drainage-Aufzeichnungen

Datum	Volumen (ml)	Notizen
<i>Beispiel:</i> 01.01.2025	<i>Beispiel:</i> 750 ml	<i>Beispiel: leicht gelb, leicht orange, leicht rot, klar, trüb</i>



Datum	Volumen (ml)	Notizen

Datum	Volumen (ml)	Notizen



Die ewiApp ist Ihr digitaler Drainagebegleiter.

Behalten Sie den Überblick über Ihre Drainagen! Mit der ewiApp können Sie nicht nur bequem Ihre Drainagen dokumentieren, sondern auch viele Informationen rund um Ihre Versorgung durch ewimed entdecken.

Weitere Informationen zur ewiApp finden Sie unter www.ewimed.de/app
Ihre Lebensqualität steht für uns an erster Stelle!



QR-Code scannen und schon kann's losgehen!
 oder online unter app.ewimed.com

ewimed

EW_B0208DE_V7_2026-03



Germany | ewimed GmbH | Im Nasswasen 5 | 72379 Hechingen | Tel.: +49 7471 73972-0
info@ewimed.com | www.ewimed.de